

**УТВЕРЖДЕН**  
**ПАРБ.00100-01 97 01-ЛУ**

**ПРОГРАММНОЕ ИЗДЕЛИЕ**

**ПРОГРАММА МОНИТОРИНГА ПОДВИЖНЫХ ОБЪЕКТОВ**  
**«ПАНОРАМА АВТО»**  
**(Панорама АВТО)**

**Инструкция по установке**

**ПАРБ.00100-01 97 01**

Листов 22

Инев. № подл.	Подп. и дата	Взам. инв. №	Инев. № дубл.	Подп. и дата
806/15	27.11.2015			

## АННОТАЦИЯ

В данном документе содержатся сведения, необходимые для правильной установки и настройки на тестовые данные ГИС «Панорама АВТО» ПАРБ.00100-01.

ГИС предназначена для автоматизации управления сельскохозяйственным предприятием в отрасли растениеводства и является одним из составляющих элементов комплексной технологии производства сельскохозяйственной продукции на основе ГЛОНАСС/GPS навигации технических средств.

Основные функции программы — мониторинг подвижных объектов (автотранспорта, сельскохозяйственной техники и специальных машин) на основе ГЛОНАСС/GPS навигации технических средств и обеспечение сбора данных от бортового оборудования, установленного на подвижных технических средствах (объектах мониторинга), обработки информации от датчиков системы, отображения местоположения объектов мониторинга и их характеристик на фоне карты, подготовки заданий водителям/механизаторам, формирования сведений по фактически выполненным работам и обмена информацией с внешними программами.

Система позволяет использовать картографическую информацию одновременно из различных источников. Карты могут находиться на компьютере пользователя, в сетевом хранилище, на ГИС Сервере ПАРБ.00049-01 или публичных геопорталах.

Комплект программ ГИС «Панорама АВТО», ГИС Сервер, GIS WebServer AGRO ПАРБ.00128-01 совместно с программным обеспечением «1С» позволяет построить единую информационную систему, интегрирующую пространственные, технологические, бухгалтерские, финансовые и иные сведения для эффективного управления агрохолдингом.

<i>Изм.</i>	<i>Лист</i>	<i>№ докум.</i>	<i>Подп.</i>	<i>Дата</i>

## СОДЕРЖАНИЕ

1	Порядок установки ГИС .....	4
2	Порядок настройки ГИС на тестовые данные .....	10
3	Ограничения тестового режима .....	20
	Перечень условных обозначений, терминов и определений .....	21

<i>Изм.</i>	<i>Лист</i>	<i>№ докум.</i>	<i>Подп.</i>	<i>Дата</i>

## 1 ПОРЯДОК УСТАНОВКИ ГИС

Для установки ГИС «Панорама АВТО» ПАРБ.00100-01 необходимо:

- а. Запустить программу Setup.exe, которая находится на установочном диске или на сайте в архиве panauto.zip.
- б. Выбрать язык установки. Нажать «ОК».

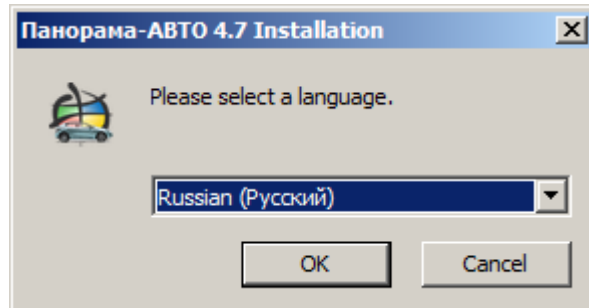


Рисунок 1 - Выбор языка установки

- в. Нажать «Далее».

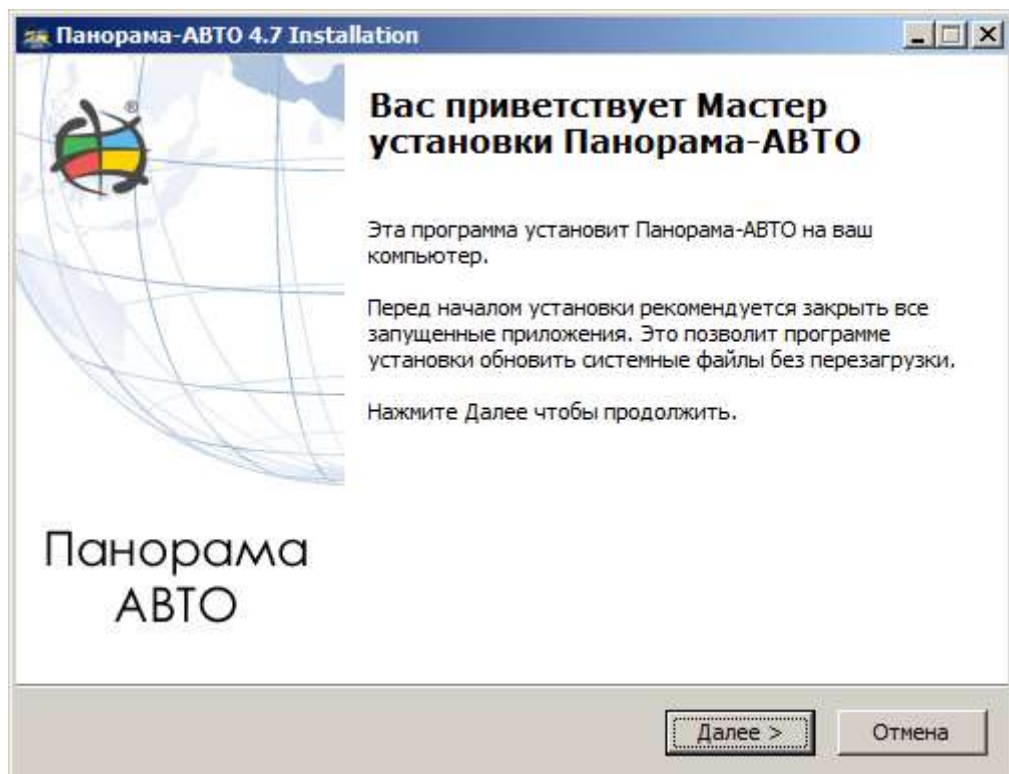


Рисунок 2 - Приветственное окно мастера установки

- г. Прочитать и согласиться с условиями лицензионного соглашения. Нажать «Согласен».

<i>Изм.</i>	<i>Лист</i>	<i>№ докум.</i>	<i>Подп.</i>	<i>Дата</i>

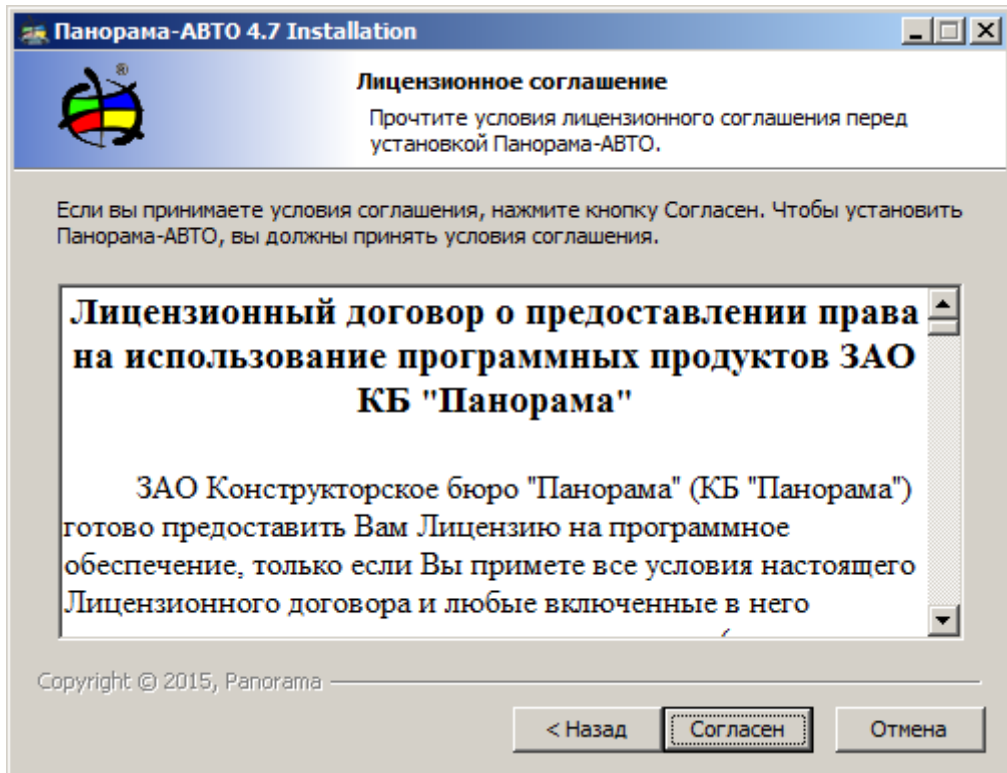


Рисунок 3 - Лицензионное соглашение

д. Выбрать каталог для установки программы (рекомендуется оставить по умолчанию). Нажать «Далее».

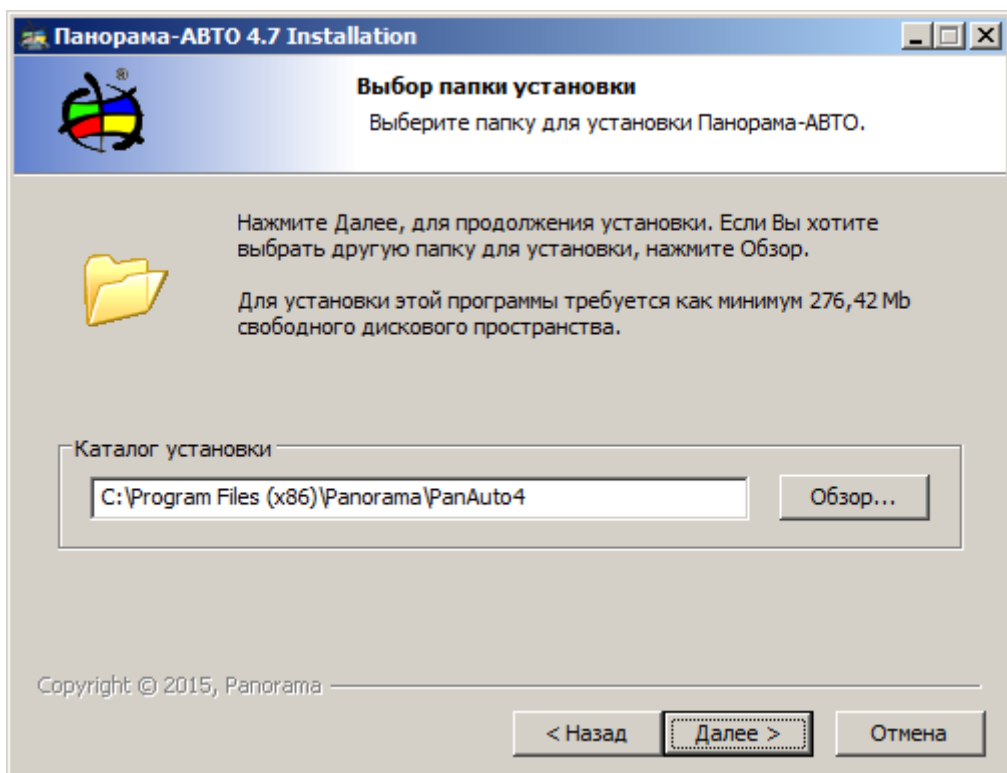


Рисунок 4 - Выбор папки установки

е. Выбрать папку в меню «Пуск», в которую будут помещены ярлыки программы, либо ввести своё имя папки (рекомендуется оставить по умолчанию), либо указать, что ярлыки создавать не нужно. Нажать «Далее».

<i>Изм.</i>	<i>Лист</i>	<i>№ докум.</i>	<i>Подп.</i>	<i>Дата</i>

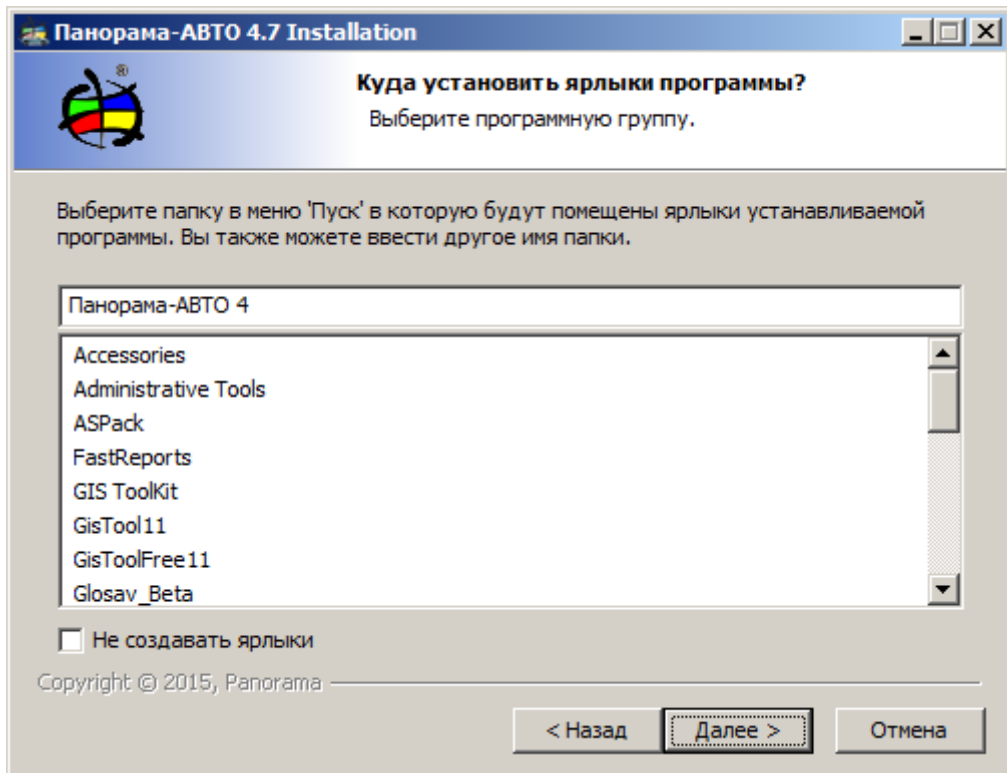


Рисунок 5 - Выбор размещения ярлыков

ж. Указать программе необходимость создания ярлыка на рабочем столе. Нажать «Далее».

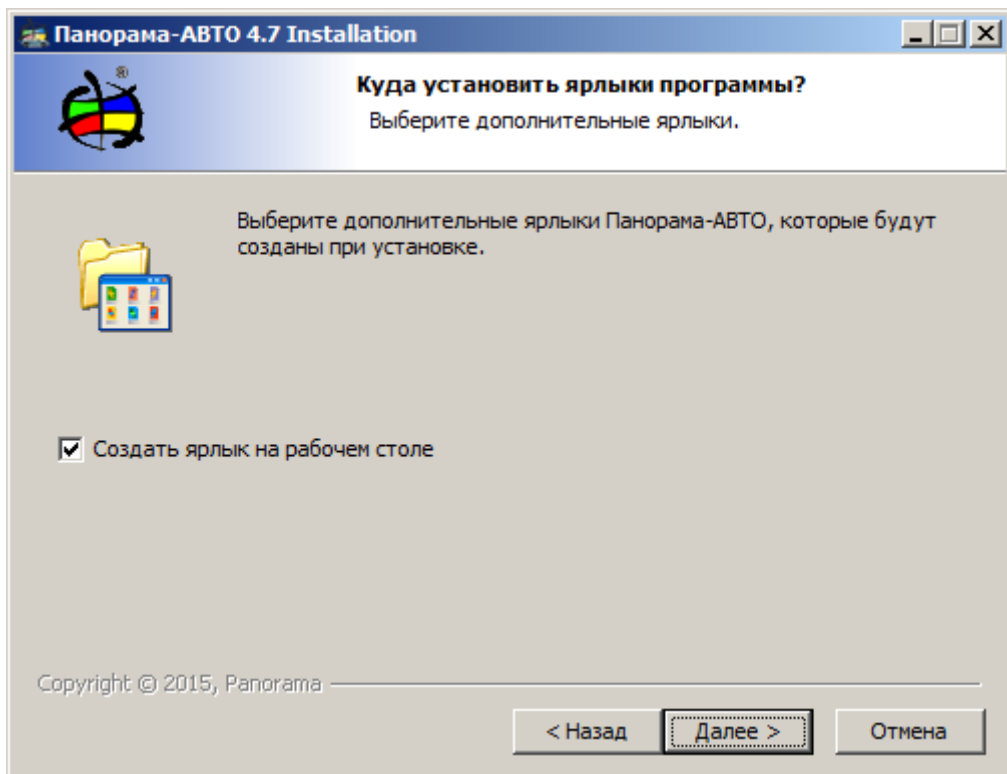


Рисунок 6 - Создание ярлыка на рабочем столе

з. Нажать «Установить» для начала установки.

<i>Изм.</i>	<i>Лист</i>	<i>№ докум.</i>	<i>Подп.</i>	<i>Дата</i>

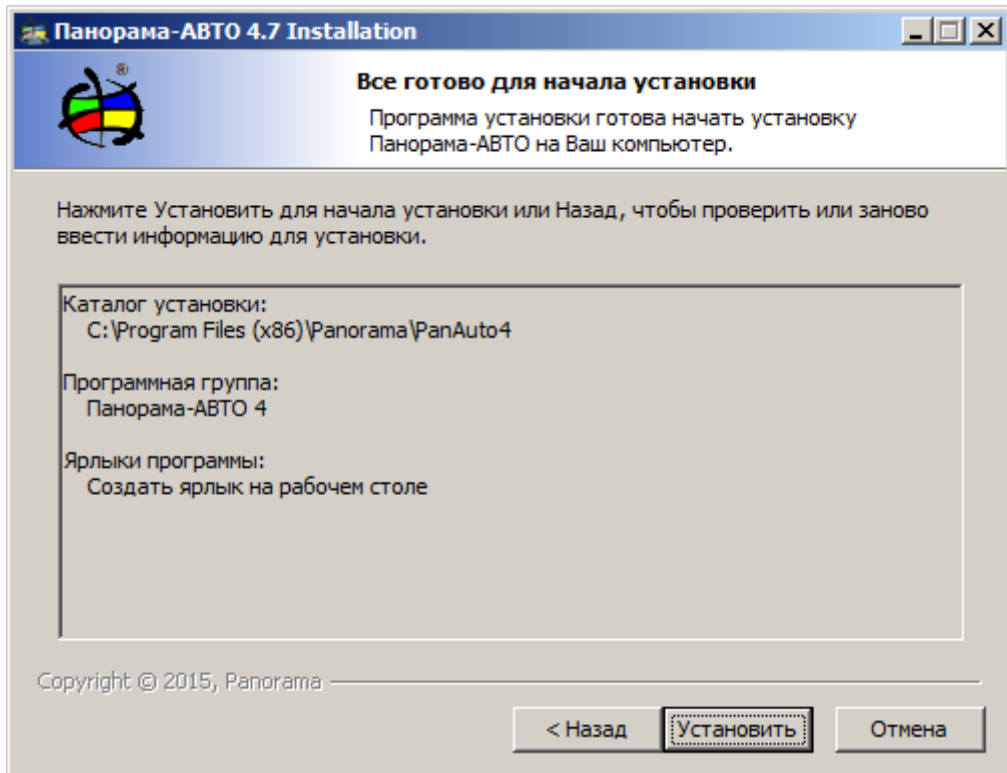


Рисунок 7 - Готовность начать установку

и. Выбрать действия по завершению установки. Нажать «Готово».

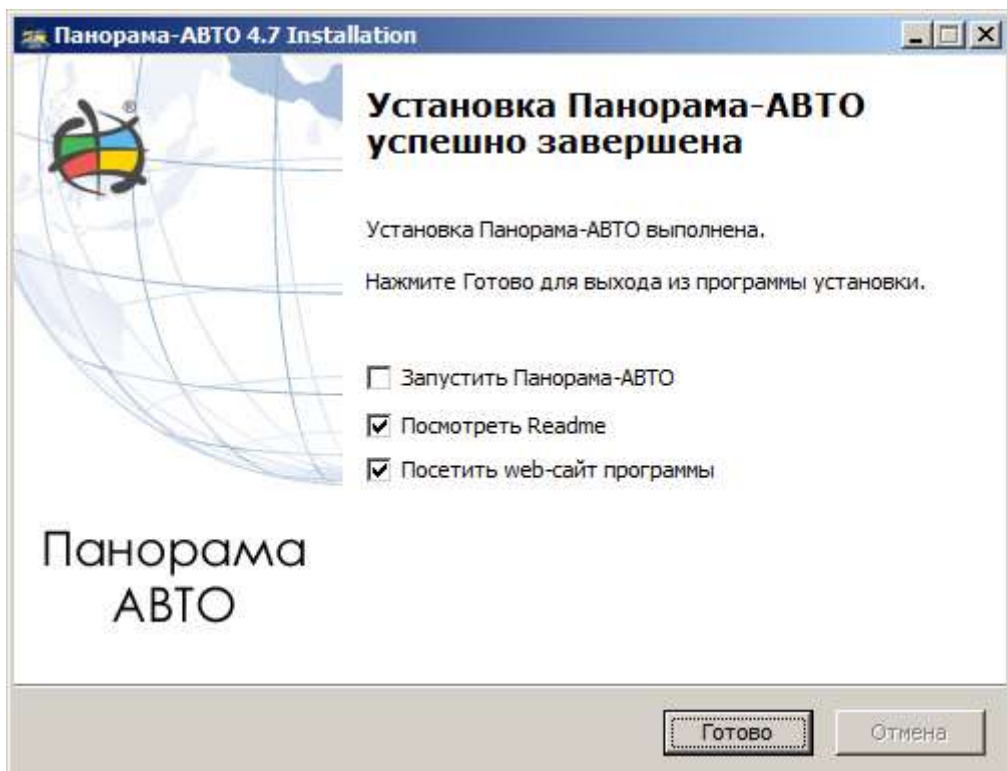


Рисунок 8 - Завершение установки

к. Если у вас нет электронного ключа для ГИС, то в диалоге установки драйверов ключа нажать «Отмена». В противном случае, извлечь ключ из порта, нажать «Далее» и следовать инструкциям установщика.

<i>Изм.</i>	<i>Лист</i>	<i>№ докум.</i>	<i>Подп.</i>	<i>Дата</i>

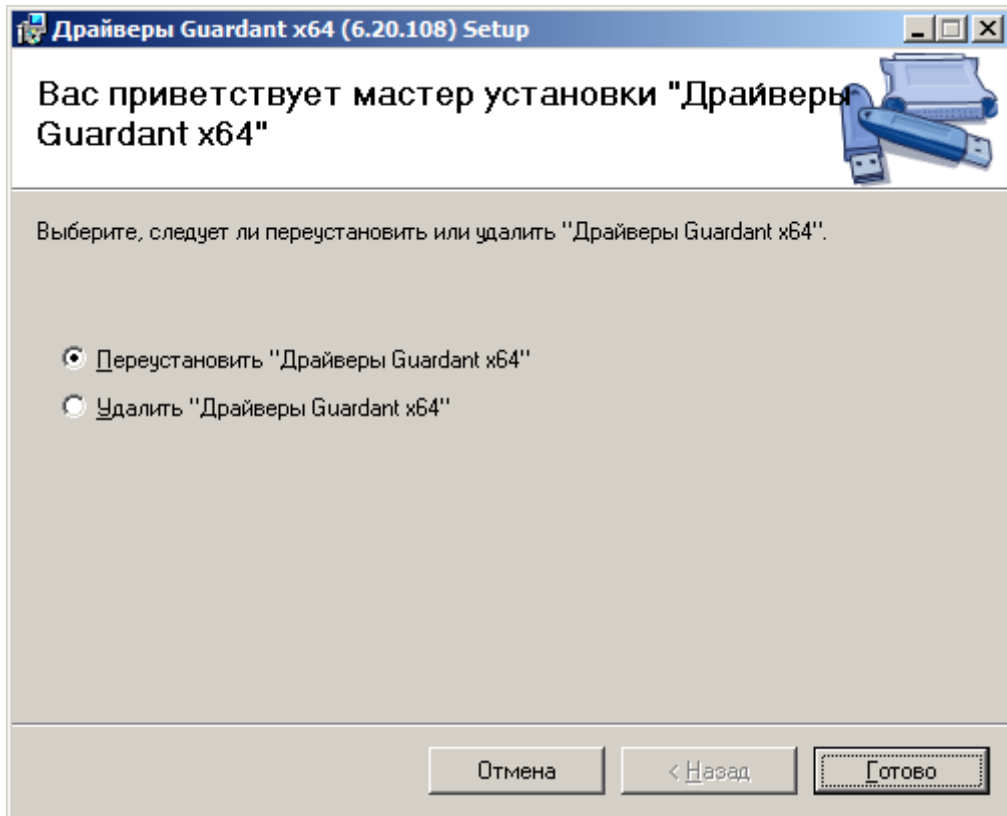


Рисунок 9 - Запрос установки драйвера ключа

л. В случае отказа от установки драйвера электронного ключа, последовательно нажать «Да» и «Закреть» в следующих диалогах.

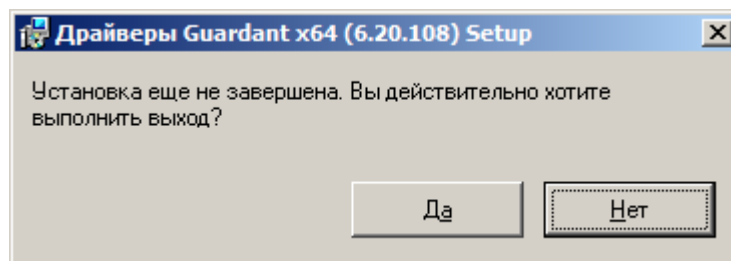


Рисунок 10 - Запрос на прерывание установки драйвера ключа

<i>Изм.</i>	<i>Лист</i>	<i>№ докум.</i>	<i>Подп.</i>	<i>Дата</i>



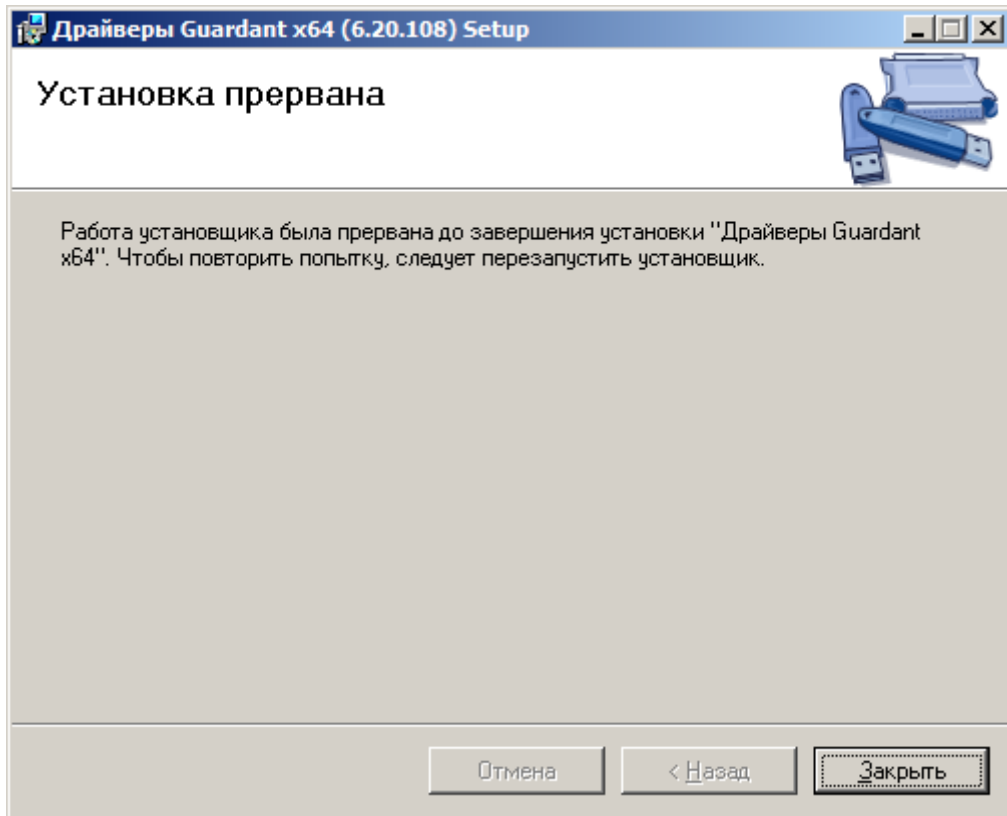


Рисунок 11 - Сообщение о прерывании установки драйвера ключа

После того, как ГИС установлена на ваш компьютер, необходимо установить СУБД MS SQL Server 2005 (2008, 2012) со смешанным типом авторизации. Инструкция по её установке содержится в документации к СУБД.

MS SQL Server 2005 «Express Edition» можно скачать по ссылке <http://www.microsoft.com/downloads/details.aspx?FamilyID=220549B5-0B07-4448-8848-DCC397514B41&displaylang=en>.

Для её работы также необходимы:

- Microsoft .NET Framework 2.0 (и выше): <http://www.microsoft.com/en-us/download/details.aspx?id=21>.
- Windows installer 3.1(и выше): <http://download.microsoft.com/download/1/4/7/147ded26-931c-4daf-9095-ec7baf996f46/WindowsInstaller-KB893803-v2-x86.exe>.
- Microsoft SQL Server Management Studio Express: <http://www.microsoft.com/downloads/details.aspx?FamilyID=c243a5ae-4bd1-4e3d-94b8-5a0f62bf7796&displaylang=en>.

<i>Изм.</i>	<i>Лист</i>	<i>№ докум.</i>	<i>Подп.</i>	<i>Дата</i>

## 2 ПОРЯДОК НАСТРОЙКИ ГИС НА ТЕСТОВЫЕ ДАННЫЕ

В комплекте с ГИС «Панорама АВТО» ПАРБ.00100-01 на установочном диске поставляется тестовая БД — расположена в папке ForTest/db. Тестовые карты входят в инсталляционный комплект ГИС — файл setup.exe.

На сайте [www.gisinfo.ru](http://www.gisinfo.ru) в разделе «скачать» также расположена тестовая БД — находится в архиве pdb.zip.

После установки MS SQL Server и приложения «Панорама АВТО» необходимо выполнить следующее:

а. В среде Microsoft SQL Server Management Studio создать на сервере (MSSQL Server) новую БД. Назвать её borisovka. Для этого в обозревателе объектов (object explorer) встаньте на «Databases» и в контекстном меню выберите «New Database...»

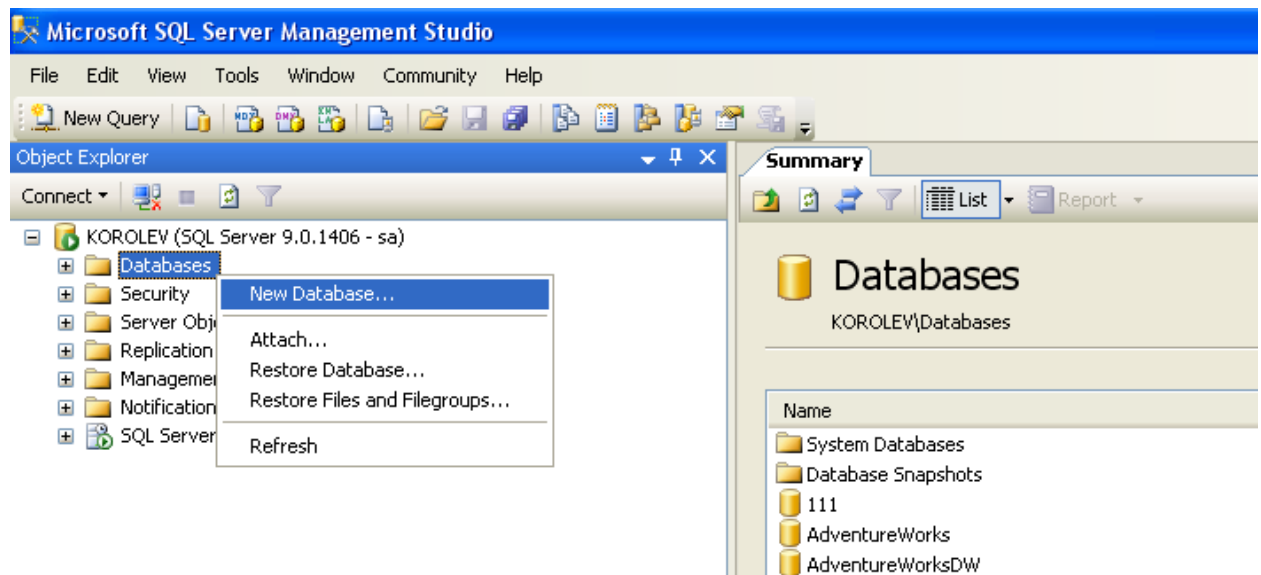


Рисунок 12 - Контекстное меню «Databases»

В появившемся диалоге в поле «Database name» введите borisovka и нажмите «ОК».

<i>Изм.</i>	<i>Лист</i>	<i>№ докум.</i>	<i>Подп.</i>	<i>Дата</i>

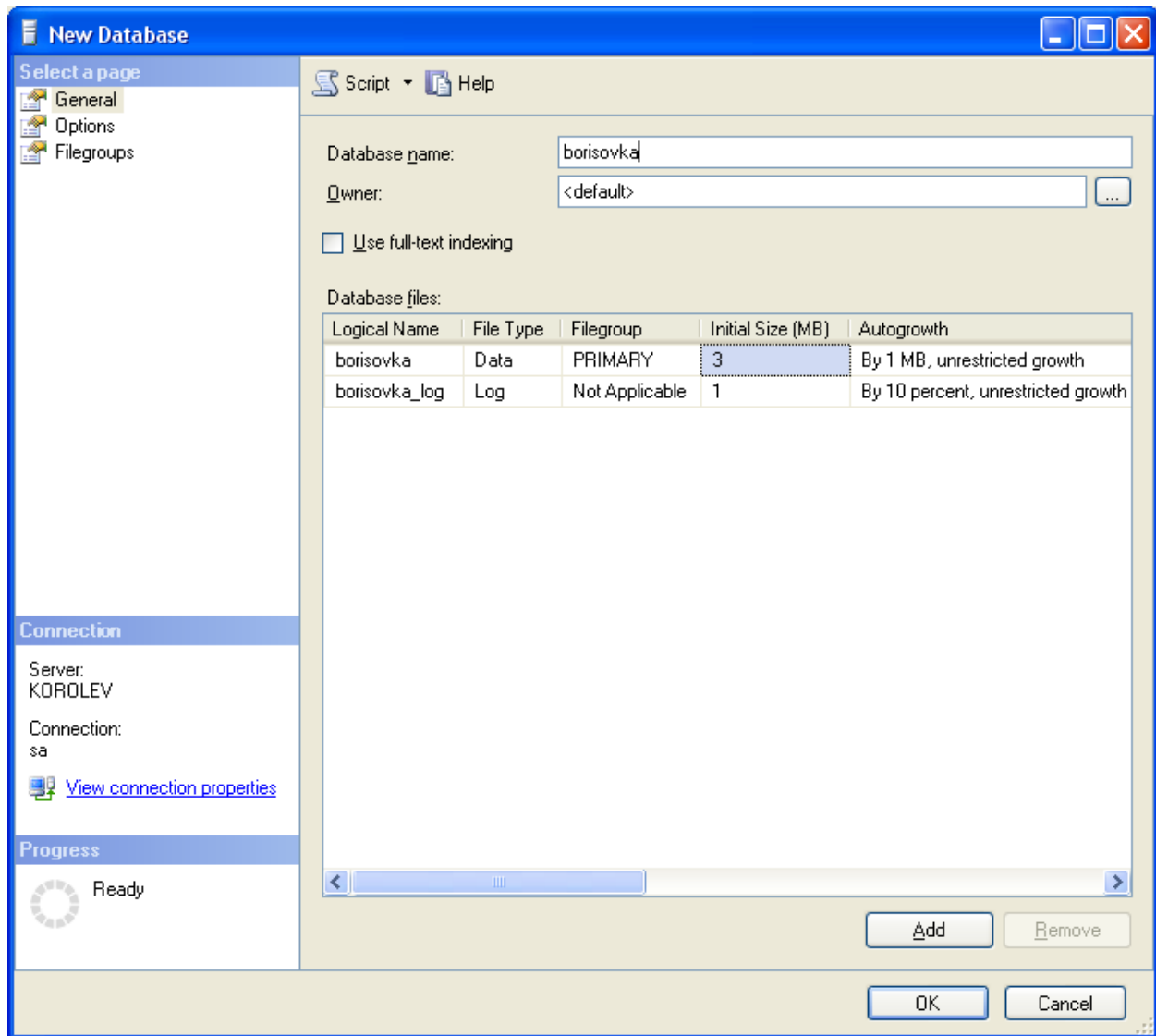


Рисунок 13 - Диалог «New Database»

б. Развернуть (с перезаписью) в новую БД файл borisovka.bak, который находится в папке datatest\db или в архиве pdb.zip на сайте. Для этого в контекстном меню базы выберите «Tasks/Restore/Database...».

<i>Изм.</i>	<i>Лист</i>	<i>№ докум.</i>	<i>Подп.</i>	<i>Дата</i>

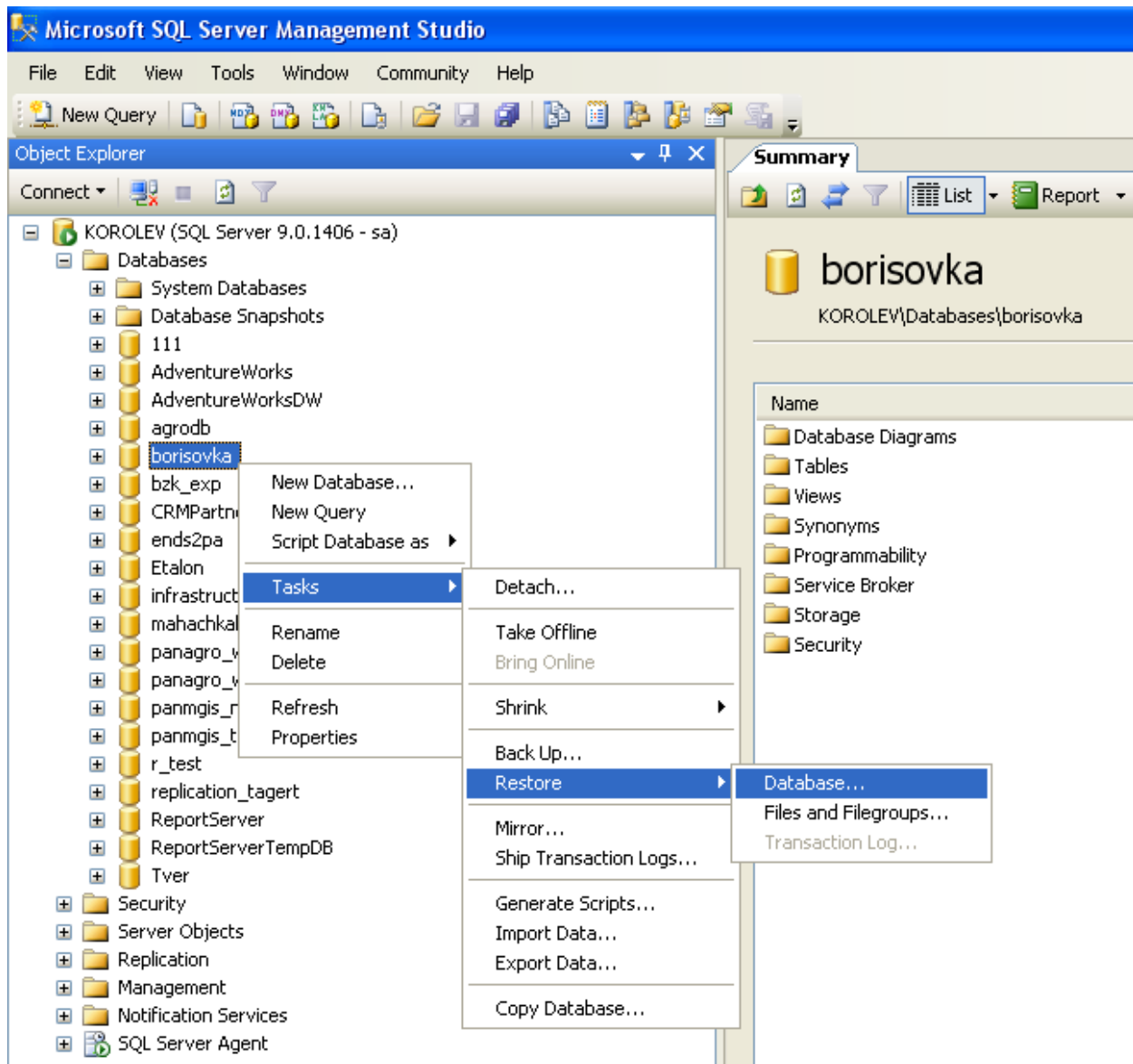


Рисунок 14 - Контекстное меню базы данных

В появившемся диалоге выставьте опцию «From device» и нажмите на кнопку «...» справа от неё.

<i>Изм.</i>	<i>Лист</i>	<i>№ докум.</i>	<i>Подп.</i>	<i>Дата</i>

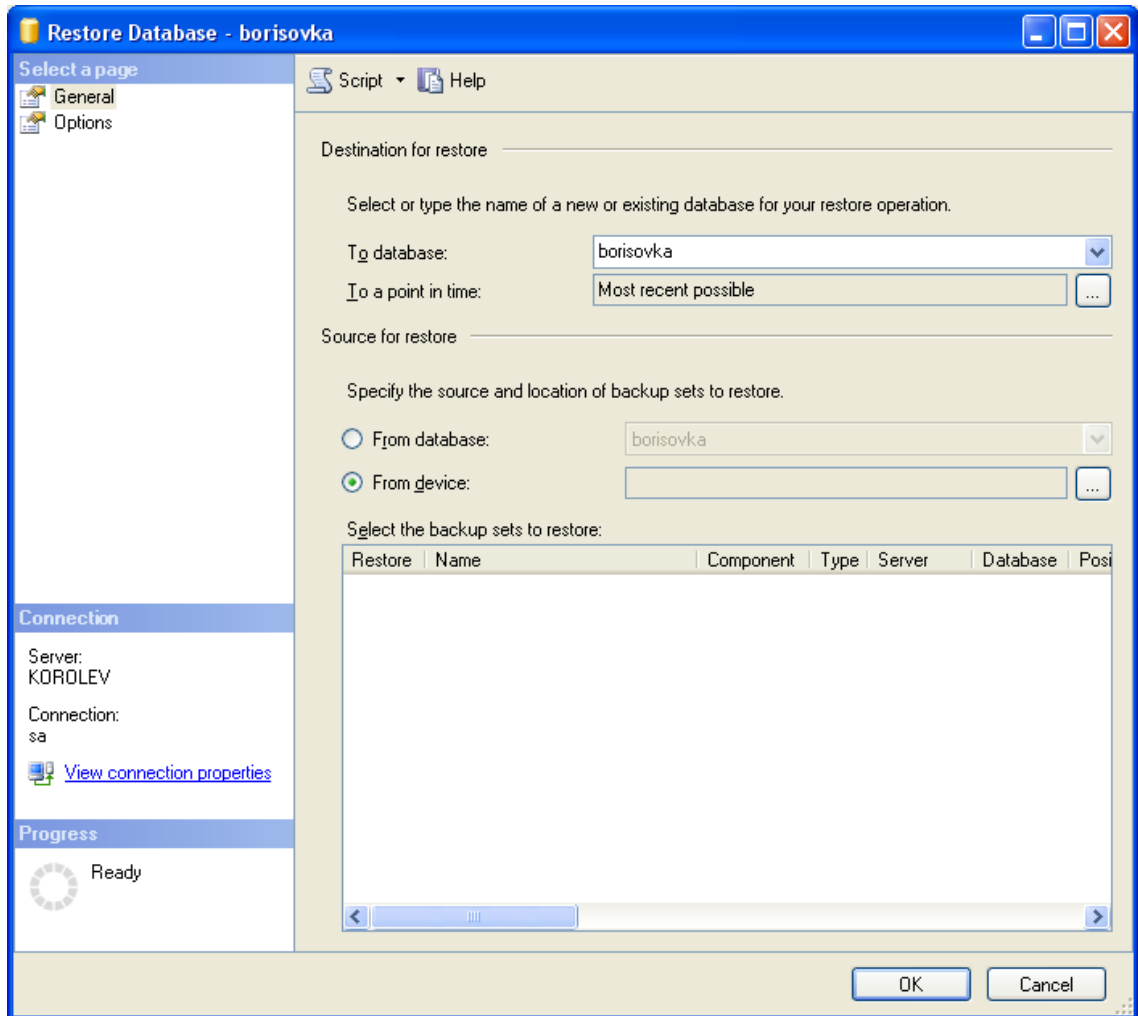


Рисунок 15 - Диалог восстановления базы данных

Далее нажмите «Add».

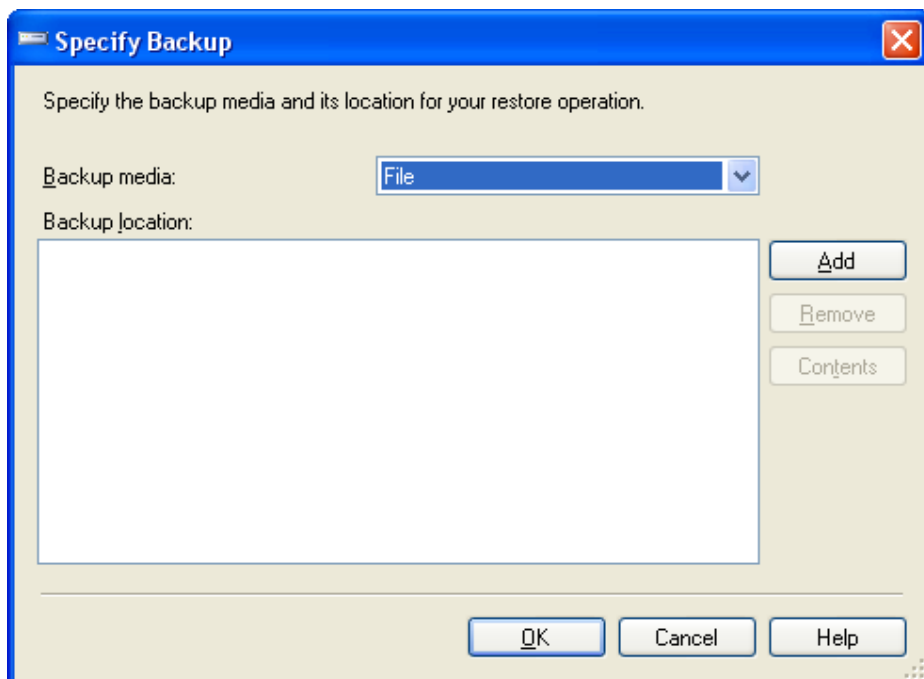


Рисунок 16 - Диалог определения источника для восстановления базы данных

<i>Изм.</i>	<i>Лист</i>	<i>№ докум.</i>	<i>Подп.</i>	<i>Дата</i>

Выберите файл borisovka.bak и нажмите «ОК».

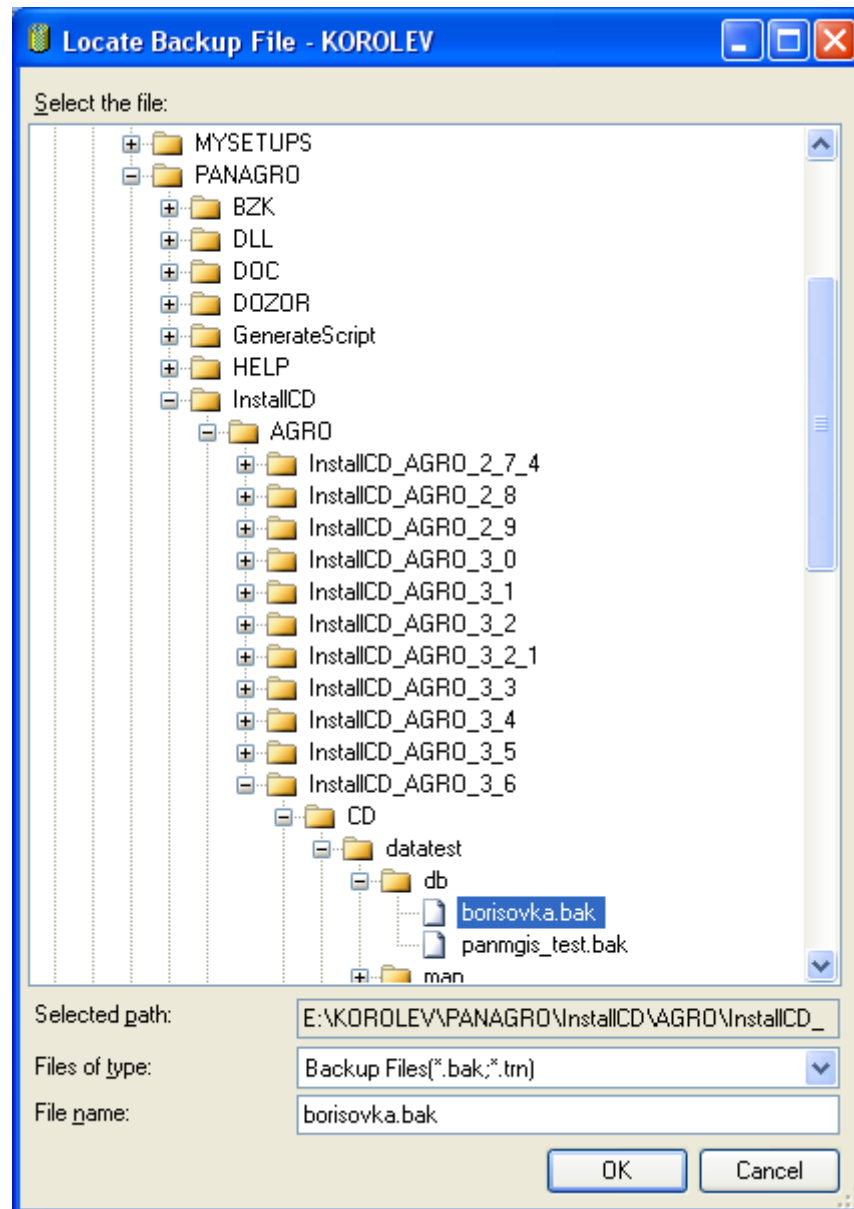


Рисунок 17 - Диалог выбора файла для восстановления базы данных

Ещё раз нажмите «ОК».

<i>Изм.</i>	<i>Лист</i>	<i>№ докум.</i>	<i>Подп.</i>	<i>Дата</i>

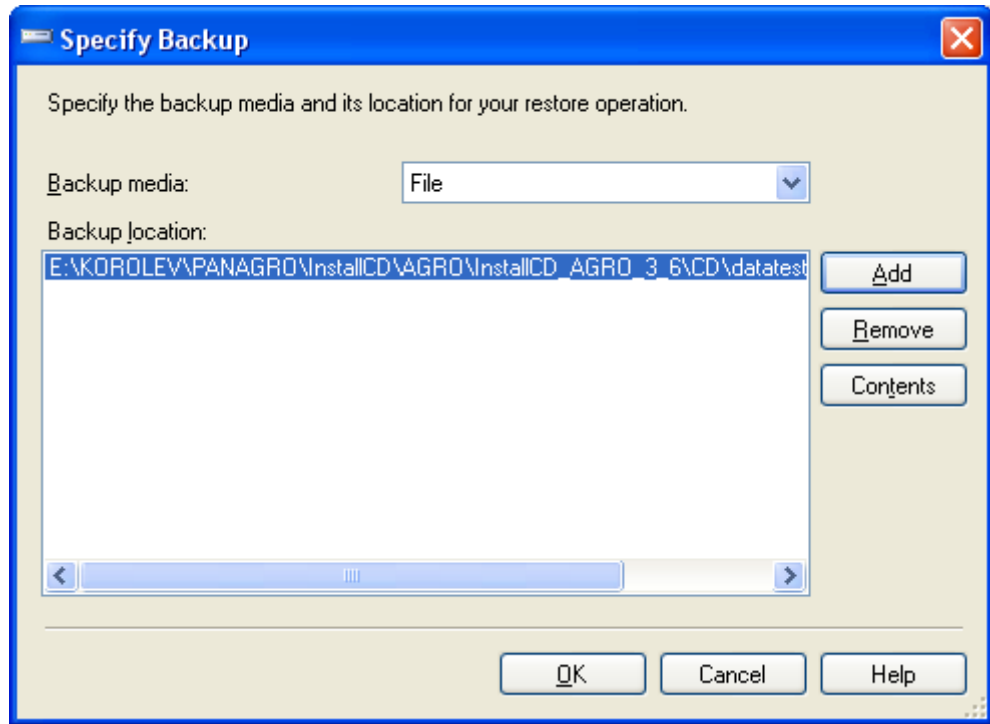


Рисунок 18 - Диалог определения источника для восстановления базы данных  
Отметьте флагом резервную копию «borisovka-Full Database Backup».

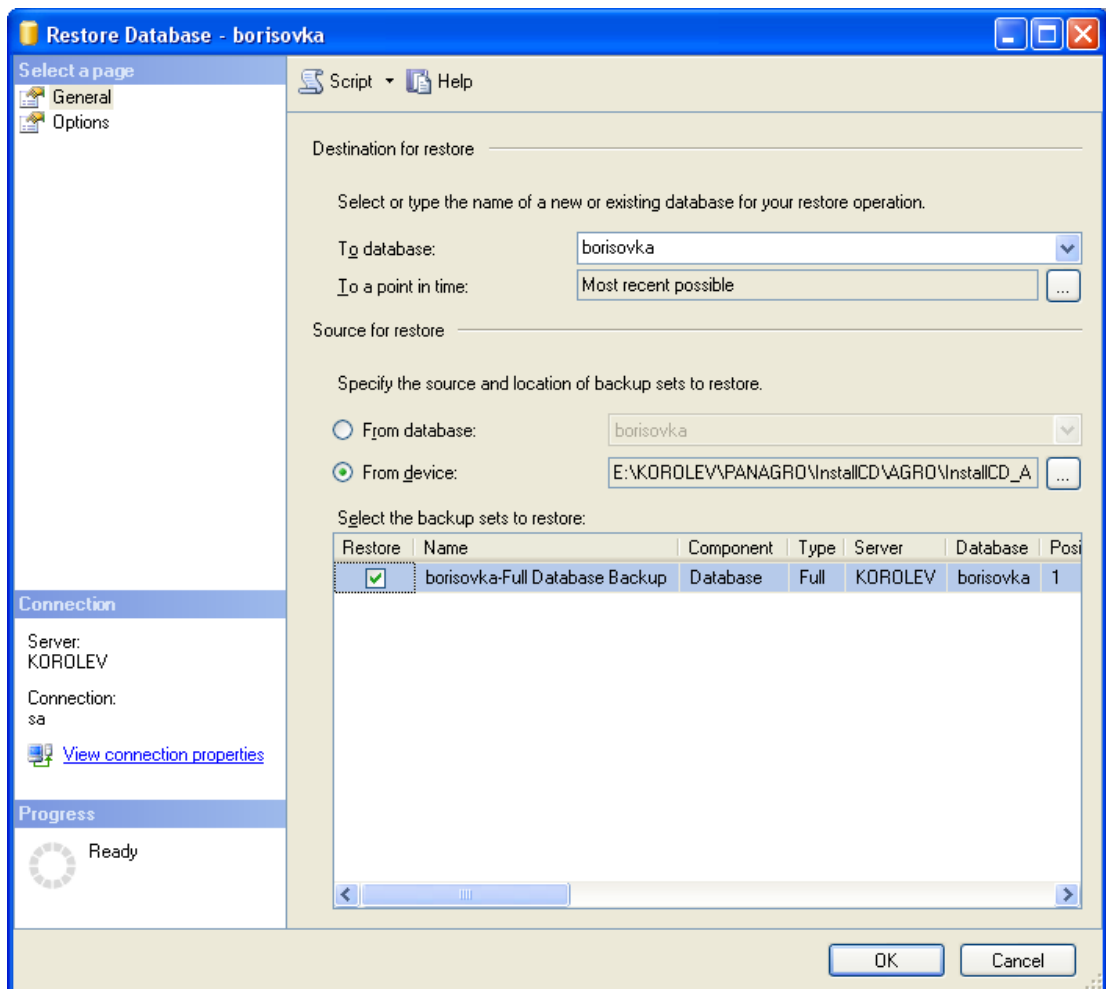


Рисунок 19 - Диалог восстановления базы данных

<i>Изм.</i>	<i>Лист</i>	<i>№ докум.</i>	<i>Подп.</i>	<i>Дата</i>

Переключитесь на страницу «Options» и выставьте флаг «Overwrite the existing database». Нажмите «ОК».

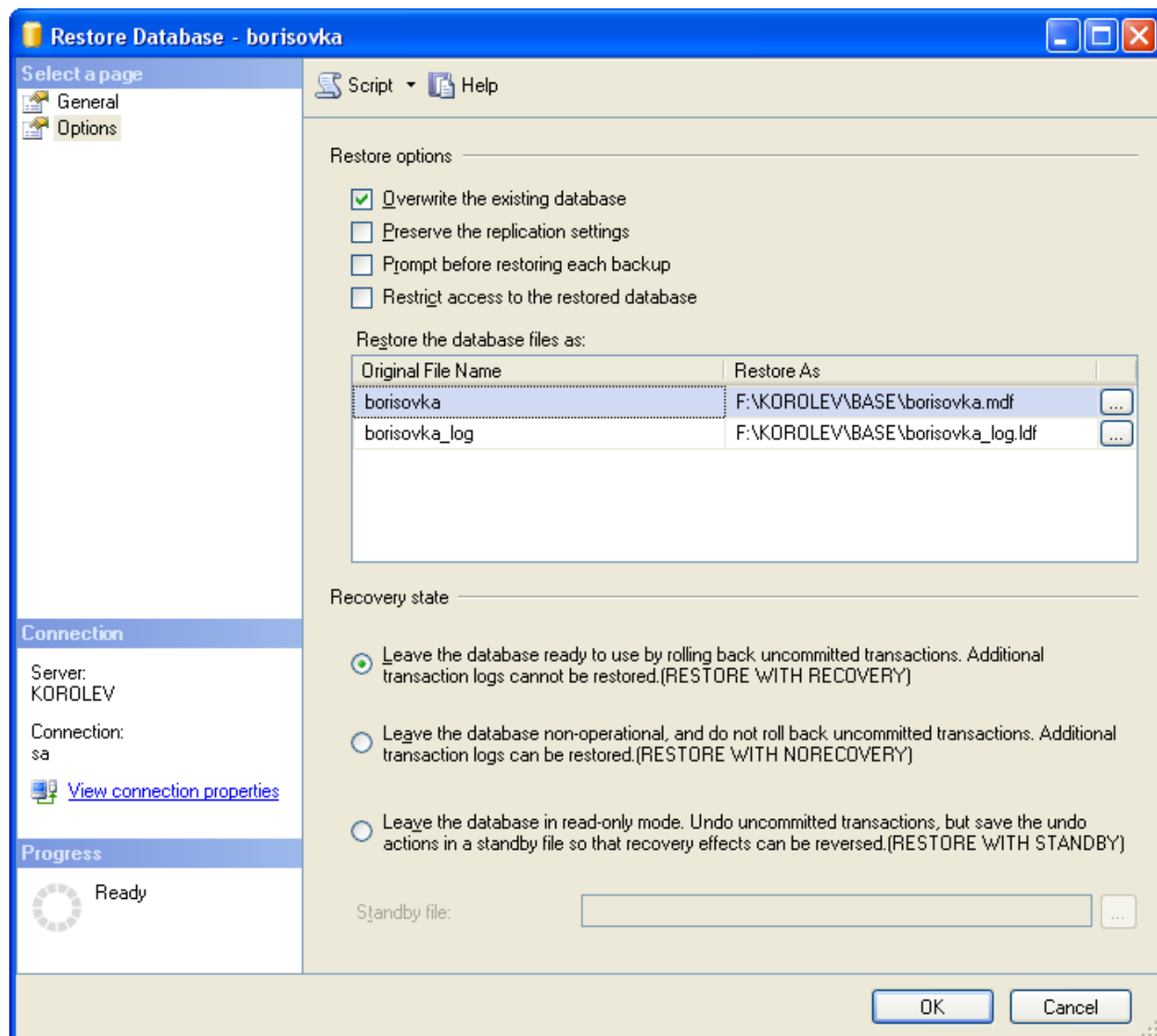


Рисунок 20 - Страница «Options» диалога восстановления базы данных

После того, как процесс завершится, нажмите «ОК».

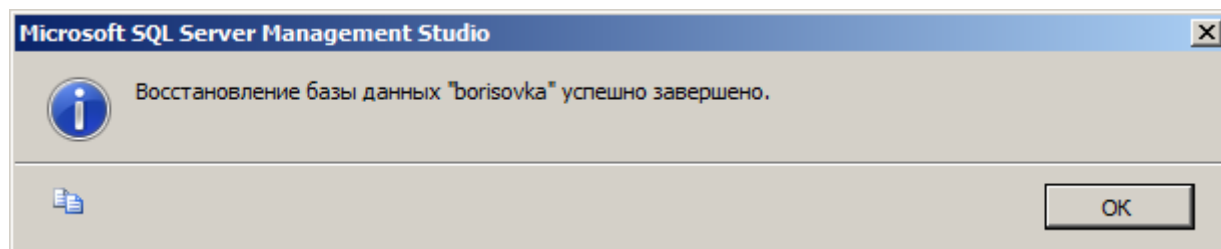


Рисунок 21 - Сообщение о процессе завершения восстановления базы данных

в. Создать на сервере логин «panorama» с авторизацией на сервере. Для этого в Object Explorer перейдите на строку «<имя сервера>Security/Logins» и из контекстного меню вызовите «New Login...».

<i>Изм.</i>	<i>Лист</i>	<i>№ докум.</i>	<i>Подп.</i>	<i>Дата</i>





Рисунок 22 - Контекстное меню «Logins»

В диалоге укажите опцию SQL Server authentication, пароль (password) и подтверждение пароля (confirm password). Если не хотите, чтобы ваш пароль соответствовал текущей политике безопасности, снимите флаг Enforce password policy.

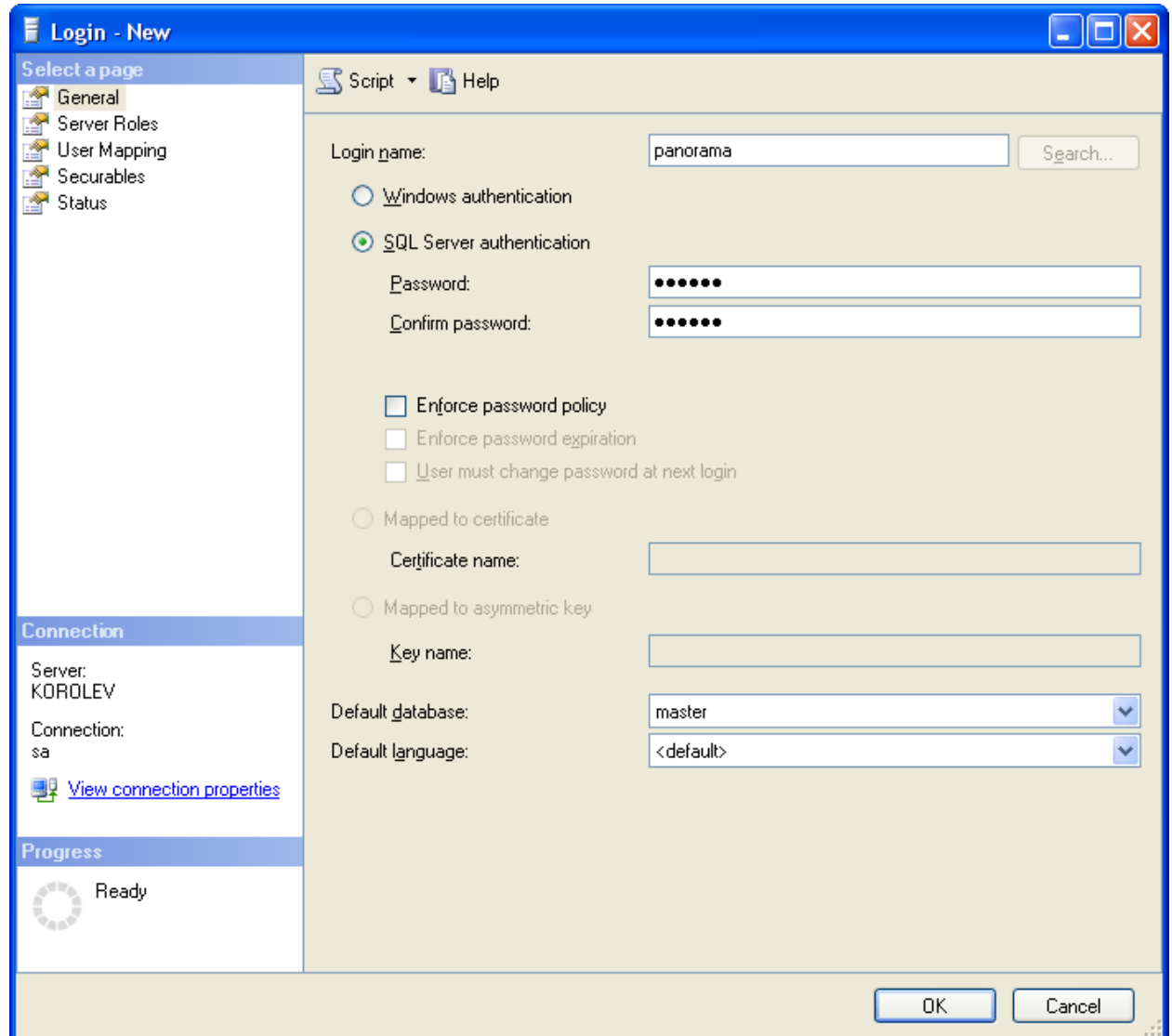


Рисунок 23 - Диалог создания нового логина

г. Создать пользователя «panorama» для БД borisovka с членством в роли db\_owner. Для этого в Object Explorer перейдите на строку «<имя сервера>/Databases/borisovka/Security/Users» и из контекстного меню вызовите «New User...».

<i>Изм.</i>	<i>Лист</i>	<i>№ докум.</i>	<i>Подп.</i>	<i>Дата</i>

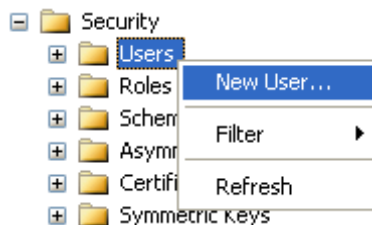


Рисунок 24 - Контекстное меню «Users»

Введите «панорама» в поля «User name» и «Login name». Выставьте флаг «db\_owner». Нажмите «ОК».

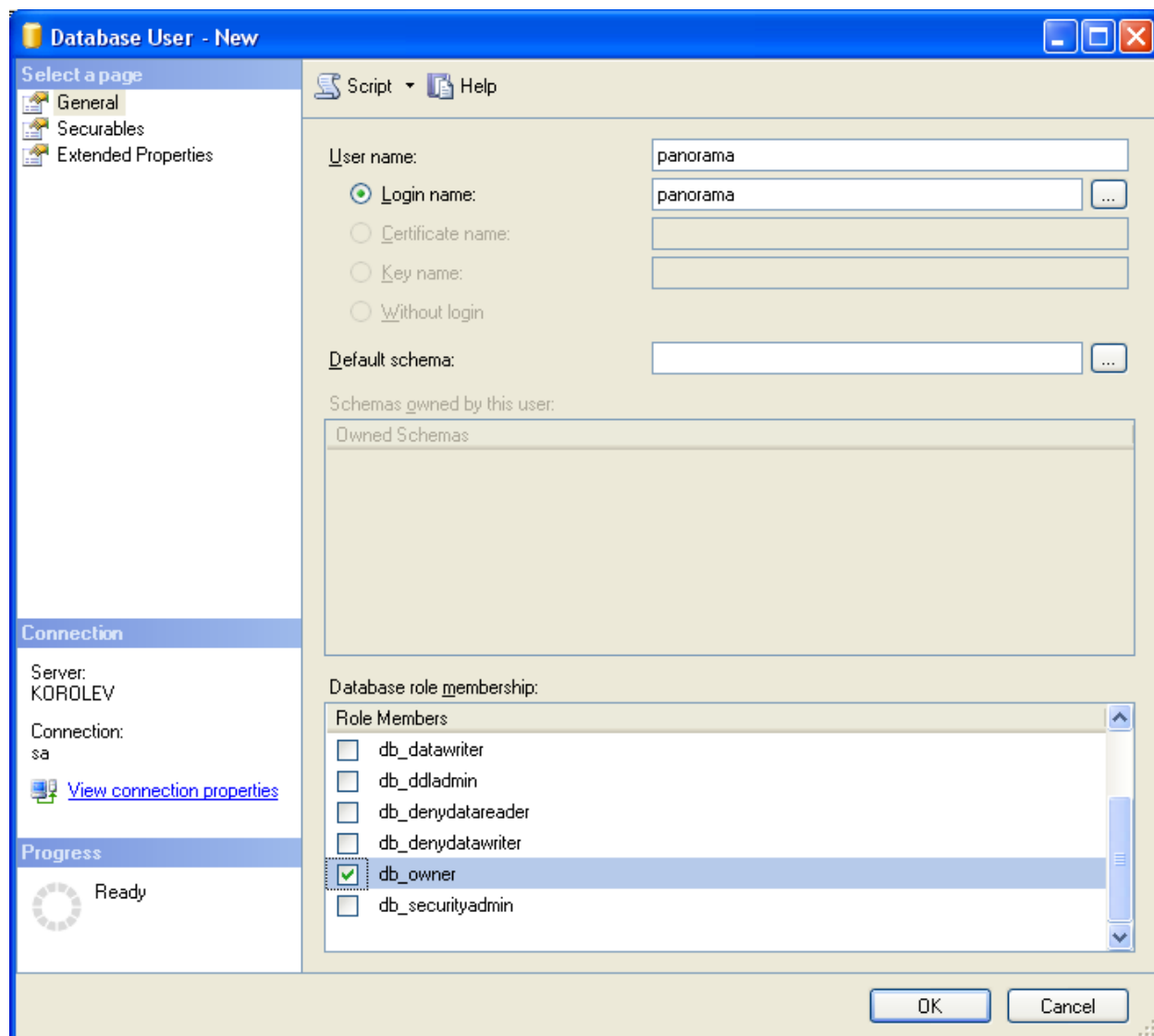


Рисунок 25 - Диалог создания нового пользователя

- д. Запустить программу, ввести данные для подключения к БД:
- пользователь: панорама;
  - пароль: панорама;
  - провайдер: рекомендуется SQLNCLI.1.
  - сервер: ваш сервер;
  - база данных: borisovka;
  - пользователь БД: панорама;
  - пароль БД: ваш пароль (п. в.);

Изм.	Лист	№ докум.	Подп.	Дата

- тип лицензии: не имеет значения, если нет ключа.

Рисунок 26 - Диалог авторизации пользователя

е. Нажать «Подключиться».

ж. В качестве проекта выбрать example, указать организацию «Борисовская Зерновая Компания».

Рисунок 27 - Диалог авторизации пользователя

<i>Изм.</i>	<i>Лист</i>	<i>№ докум.</i>	<i>Подп.</i>	<i>Дата</i>

### 3 ОГРАНИЧЕНИЯ ТЕСТОВОГО РЕЖИМА

В случае, если ГИС «Панорама АВТО» ПАРБ.00100-01 запускается без электронного ключа, пользователю выдаётся сообщение «Программа работает в демонстрационном режиме» и вступают в силу определённые ограничения её использования:

- возможность редактирования только данных из тестовой БД,
- возможность добавления данных только в тестовую БД,
- невозможность добавить организации для группы пользователей.

<i>Изм.</i>	<i>Лист</i>	<i>№ докум.</i>	<i>Подп.</i>	<i>Дата</i>

**ПЕРЕЧЕНЬ УСЛОВНЫХ ОБОЗНАЧЕНИЙ, ТЕРМИНОВ И ОПРЕДЕЛЕНИЙ**

**GPS** — Global Positioning System (глобальная система позиционирования).

**MS SQL Server** — СУБД фирмы Microsoft.

**БД** — База данных.

**ГИС** — Геоинформационная система.

**ГЛОНАСС** — Глобальная навигационная спутниковая система.

**СУБД** — совокупность программных и лингвистических средств общего и специального назначения, обеспечивающих управление созданием и использованием баз данных.

<i>Изм.</i>	<i>Лист</i>	<i>№ докум.</i>	<i>Подп.</i>	<i>Дата</i>

